

## บทที่ 2

ผลการปฏิบัติตามมาตรการป้องกันและแก้ไขผลกระทบสิ่งแวดล้อม



## บทที่ 2

### ผลการปฏิบัติตามมาตรการป้องกันและแก้ไขผลกระทบสิ่งแวดล้อม

#### 2.1 การติดตามตรวจสอบการปฏิบัติตามมาตรการป้องกันและแก้ไขผลกระทบสิ่งแวดล้อม

การติดตามตรวจสอบการปฏิบัติตามมาตรการป้องกันและแก้ไขผลกระทบสิ่งแวดล้อม (ระยะดำเนินการ) ของโครงการเปลี่ยนแปลงแนวท่อขนส่งน้ำมันในพื้นที่ทับซ้อนโครงการรถไฟความเร็วสูง เพื่อเชื่อมโยงภูมิภาคช่วงกรุงเทพมหานคร-หนองคาย (ระยะ 1 ช่วงกรุงเทพมหานคร-นครราชสีมา) บริษัท บาล์วขนส่งทางท่อ จำกัด บริษัทที่ปรึกษาได้ดำเนินการตรวจสอบการปฏิบัติตามมาตรการฯ ที่ได้กำหนดไว้ในรายงานการประเมินผลกระทบสิ่งแวดล้อม โดยการตรวจสอบหน้างานด้วยวิธี Walk-Through Survey และตรวจสอบเอกสารที่เกี่ยวข้อง พร้อมถ่ายภาพประกอบการปฏิบัติตามมาตรการฯ

#### 2.2 ผลการตรวจสอบการปฏิบัติตามมาตรการป้องกันและแก้ไขผลกระทบสิ่งแวดล้อม

การตรวจสอบการปฏิบัติตามมาตรการป้องกันและแก้ไขผลกระทบสิ่งแวดล้อม โครงการเปลี่ยนแปลงแนวท่อขนส่งน้ำมันในพื้นที่ทับซ้อนโครงการรถไฟความเร็วสูง เพื่อเชื่อมโยงภูมิภาคช่วงกรุงเทพมหานคร-หนองคาย (ระยะ 1 ช่วงกรุงเทพมหานคร-นครราชสีมา) บริษัท บาล์วขนส่งทางท่อ จำกัด ระหว่างเดือนกรกฎาคม - ธันวาคม พ.ศ. 2568 ดำเนินการเมื่อวันที่ 29 ตุลาคม พ.ศ. 2568 พบว่า โครงการได้ปฏิบัติตามมาตรการฯ ที่กำหนดไว้โดยสามารถสรุปผลการปฏิบัติ แสดงรายละเอียดดังนี้

**ตารางที่ 2-1 ผลการปฏิบัติตามมาตรการทั่วไป โครงการเปลี่ยนแปลงแนวท่อขนส่งน้ำมันในพื้นที่ทับซ้อนโครงการรถไฟความเร็วสูงเพื่อเชื่อมโยงภูมิภาคช่วงกรุงเทพมหานคร-หนองคาย (ระยะ 1 ช่วงกรุงเทพมหานคร-นครราชสีมา) ระยะดำเนินการ ของบริษัท บาส์ขนส่งทางท่อ จำกัด ระหว่างเดือนกรกฎาคม - ธันวาคม พ.ศ. 2568**

ผลกระทบสิ่งแวดล้อม	มาตรการป้องกันและแก้ไขผลกระทบสิ่งแวดล้อม	ผลการปฏิบัติตามมาตรการ	เอกสาร/ รูปถ่ายอ้างอิง
มาตรการทั่วไป	- ปฏิบัติตามมาตรการป้องกันและแก้ไขผลกระทบสิ่งแวดล้อม และ มาตรการติดตามตรวจสอบผลกระทบสิ่งแวดล้อมในรูปแบบ แผนปฏิบัติการด้านสิ่งแวดล้อมตามที่เสนอในรายงานการ ประเมินผลกระทบสิ่งแวดล้อมของโครงการวางท่อขนส่งน้ำมันใน พื้นที่ทับซ้อนโครงการรถไฟความเร็วสูงเพื่อเชื่อมโยงภูมิภาคช่วง กรุงเทพมหานคร-หนองคาย (ระยะ1 ช่วงกรุงเทพมหานคร- นครราชสีมา) ของบริษัท ขนส่งน้ำมันทางท่อ จำกัด อย่าง เคร่งครัดและใช้เป็นแนวทางในการกำกับ ควบคุม ติดตาม ตรวจสอบของหน่วยงานประชาชนและองค์กรที่เกี่ยวข้อง	โครงการได้ปฏิบัติตามมาตรการป้องกันและแก้ไขผลกระทบสิ่งแวดล้อม และมาตรการ ติดตามตรวจสอบผลกระทบสิ่งแวดล้อมในรูปแบบปฏิบัติการด้านสิ่งแวดล้อม ตามที่เสนอ ในรายงานการประเมินผลกระทบสิ่งแวดล้อมของโครงการวางท่อขนส่งน้ำมันในพื้นที่ทับ ซ้อนโครงการรถไฟความเร็วสูงเพื่อเชื่อมโยงภูมิภาคช่วงกรุงเทพมหานคร-หนองคาย (ระยะที่ 1 ช่วงกรุงเทพมหานคร-นครราชสีมา) ของบริษัท บาส์ขนส่งทางท่อ จำกัด อย่างเคร่งครัดและใช้เป็นแนวทางในการกำกับ ควบคุม ติดตาม ตรวจสอบ ของ หน่วยงาน ประชาชนและองค์กรที่เกี่ยวข้อง	ภาคผนวก ก-1
	- บริษัท บาส์ขนส่งน้ำมันทางท่อ จำกัด จะต้องได้รับอนุญาตให้ใช้ พื้นที่ในการวางท่อจากหน่วยงานที่เกี่ยวข้อง รวมทั้งจะต้องได้รับ อนุญาตประกอบกิจการตามกฎหมายที่เกี่ยวข้อง ก่อนเริ่ม ดำเนินการก่อสร้างโครงการ	บริษัท บาส์ขนส่งทางท่อ จำกัด ได้รับอนุญาตให้ใช้ พื้นที่ในการวางท่อจากการการ รถไฟแห่งประเทศไทย และได้รับอนุญาตประกอบกิจการตาม กฎหมายที่เกี่ยวข้อง ก่อนเริ่มดำเนินการก่อสร้าง โครงการเรียบร้อยแล้ว	ภาคผนวก ก-2
	- นำรายละเอียดในแผนปฏิบัติการด้านสิ่งแวดล้อมไปกำหนด เงื่อนไขสัญญาารับดำเนินการออกแบบ สัญญาก่อสร้าง สัญญา ดำเนินการ อย่างละเอียดชัดเจนเพื่อให้เกิดประสิทธิผลในทาง ปฏิบัติและนำไปตีตประกาศและเผยแพร่ให้กับชุมชนบริเวณพื้นที่ โดยรอบโครงการรับทราบ	โครงการได้นำรายละเอียดในแผนปฏิบัติการด้าน สิ่งแวดล้อมไปกำหนดในเงื่อนไขสัญญา รับดำเนินการออกแบบ สัญญาก่อสร้าง สัญญาดำเนินการ อย่างละเอียดชัดเจนเพื่อให้ เกิดประสิทธิภาพและประสิทธิผลในทางปฏิบัติและนำไปตีตประกาศและเผยแพร่ให้กับ ชุมชนบริเวณพื้นที่โดยรอบโครงการรับทราบ	-

**ตารางที่ 2-1 (ต่อ) ผลการปฏิบัติตามมาตรการทั่วไป โครงการเปลี่ยนแปลงแนวท่อขนส่งน้ำมันในพื้นที่ทับซ้อนโครงการรถไฟความเร็วสูงเพื่อเชื่อมโยงภูมิภาคช่วงกรุงเทพมหานคร-หนองคาย (ระยะ 1 ช่วงกรุงเทพมหานคร-นครราชสีมา) ระยะดำเนินการ ของบริษัท บาส์ขนส่งน้ำมันทางท่อ จำกัด ระหว่างเดือนกรกฎาคม – ธันวาคม พ.ศ. 2568**

ผลกระทบสิ่งแวดล้อม	มาตรการป้องกันและแก้ไขผลกระทบสิ่งแวดล้อม	ผลการปฏิบัติตามมาตรการ	เอกสาร/ รูปถ่ายอ้างอิง
มาตรการทั่วไป (ต่อ)	- จัดทำข้อมูลรายละเอียดโครงการ พร้อมแผนที่แสดงตำแหน่งแนวท่อที่ดำเนินการจริงอย่างละเอียดและชัดเจน และส่งให้หน่วยงานเจ้าของพื้นที่ที่แนวท่อพาดผ่าน เพื่อให้หน่วยงานดังกล่าวใช้ประกอบการวางแผนพัฒนาพื้นที่ในอนาคต และป้องกันและลดผลกระทบจากการเกิดอุบัติเหตุตามแนวระบบท่อและนำเสนอให้สำนักงานนโยบายและแผนทรัพยากรธรรมชาติและสิ่งแวดล้อม โดยผนวกในรายงานผลการปฏิบัติตามแผนปฏิบัติการด้านสิ่งแวดล้อม	โครงการได้จัดทำข้อมูลรายละเอียดโครงการพร้อมแผนที่แสดงตำแหน่งแนวท่อ และส่งให้หน่วยงานเจ้าของพื้นที่ที่แนวท่อพาดผ่าน เพื่อให้หน่วยงานดังกล่าวใช้ประกอบการวางแผนพัฒนา พื้นที่ในอนาคต และป้องกันและลดผลกระทบจากการเกิดอุบัติเหตุตามแนวระบบท่อและนำเสนอให้สำนักงานนโยบายและแผนทรัพยากรธรรมชาติและสิ่งแวดล้อม	ภาคผนวก ก-1
	- จัดทำคู่มือระงับเหตุฉุกเฉินของโครงการ และประชาสัมพันธ์คู่มือดังกล่าวเพื่อให้ความรู้เกี่ยวกับการดำเนินการ และการปฏิบัติตนเมื่อเกิดเหตุฉุกเฉินต่อชุมชน หน่วยงานป้องกันและบรรเทาสาธารณภัยในพื้นที่ หน่วยงานด้านการจราจร และหน่วยงานต่างๆ ในพื้นที่อย่างต่อเนื่อง	โครงการได้จัดทำคู่มือระงับเหตุฉุกเฉินของโครงการฯและประชาสัมพันธ์คู่มือดังกล่าวเพื่อให้ความรู้เกี่ยวกับการดำเนินการ และการปฏิบัติตนเมื่อเกิดเหตุฉุกเฉินต่อชุมชน หน่วยงานป้องกันและบรรเทาสาธารณภัยในพื้นที่ หน่วยงานด้านการจราจร และหน่วยงานต่าง ๆ ในพื้นที่อย่างต่อเนื่อง	ภาคผนวก ก-4
	- หากเกิดความเสียหายอันเนื่องมาจากการดำเนินการโครงการให้บริษัท บาส์ขนส่งน้ำมันทางท่อ จำกัด ดำเนินการจ่ายค่าชดเชยเร่งด่วน ให้แก่ผู้ได้รับผลกระทบ พร้อมทั้งเสนอเงินเบื้องต้น ให้เหมาะสมกับลักษณะของโครงการ เพื่อเป็นการบรรเทาทุกข์ฉุกเฉินเบื้องต้นโดยไม่ชักช้า กรณีที่ไม่สามารถตกลงกันได้ให้พิจารณาดำเนินการตามพระราชบัญญัติการไกล่เกลี่ยข้อพิพาท	โครงการได้จัดทำประกันภัยเพื่อเป็นหลักประกันด้านความปลอดภัยและความเสียหายที่อาจเกิดขึ้นให้แก่ผู้ได้รับผลกระทบอันเนื่องมาจากการดำเนินการของโครงการ	ภาคผนวก ข-10

**ตารางที่ 2-1 (ต่อ) ผลการปฏิบัติตามมาตรการทั่วไป โครงการเปลี่ยนแปลงแนวท่อขนส่งน้ำมันในพื้นที่ทับซ้อนโครงการรถไฟความเร็วสูงเพื่อเชื่อมโยงภูมิภาคช่วงกรุงเทพมหานคร-หนองคาย (ระยะ 1 ช่วงกรุงเทพมหานคร-นครราชสีมา) ระยะดำเนินการ ของบริษัท บาส์ขนส่งน้ำมันทางท่อ จำกัด ระหว่างเดือนกรกฎาคม – ธันวาคม พ.ศ. 2568**

ผลกระทบสิ่งแวดล้อม	มาตรการป้องกันและแก้ไขผลกระทบสิ่งแวดล้อม	ผลการปฏิบัติตามมาตรการ	เอกสาร/ รูปถ่ายอ้างอิง
มาตรการทั่วไป (ต่อ)	- บริษัท บาส์ขนส่งน้ำมันทางท่อ จำกัด ต้องจัดทำและเสนอรายงานผลการปฏิบัติตามแผนปฏิบัติการด้านสิ่งแวดล้อม ให้หน่วยงานผู้อนุญาตพิจารณาทุกๆ 6 เดือน ตามแนวทางการนำเสนอรายงานผลการปฏิบัติตามมาตรการฯ ตามที่ประกาศกระทรวงทรัพยากรธรรมชาติและสิ่งแวดล้อม กำหนด	บริษัท บาส์ขนส่งทางท่อ จำกัด ได้จัดทำและเสนอรายงานผลการปฏิบัติตามแผนปฏิบัติการด้านสิ่งแวดล้อมให้หน่วยงานผู้อนุญาตทราบ โดยนำเสนอครั้งล่าสุดในรายงานรอบเดือนมกราคม - มิถุนายน พ.ศ. 2568 เมื่อวันที่ 29 กรกฎาคม พ.ศ. 2568	ภาคผนวก ก-6
	- หากผลการติดตามตรวจสอบผลกระทบสิ่งแวดล้อม แสดงให้เห็นแนวโน้มปัญหาสิ่งแวดล้อม บริษัท บาส์ขนส่งน้ำมันทางท่อ จำกัด ต้องดำเนินการปรับปรุงแก้ไขปัญหานั้นโดยเร็ว และหากเกิดเหตุการณ์ใดๆ ที่อาจก่อให้เกิดผลกระทบสิ่งแวดล้อม บริษัท บาส์ขนส่งน้ำมันทางท่อ จำกัด ต้องแจ้งให้จังหวัดปทุมธานี จังหวัดพระนครศรีอยุธยา หน่วยงานผู้มีส่วนที่อนุมัติ หรือ อนุญาต และสำนักงานนโยบายและแผนทรัพยากรธรรมชาติและสิ่งแวดล้อมทราบโดยเร็ว เพื่อจะได้ประสานให้ความร่วมมือในการแก้ไขปัญหาดังกล่าว	จากการตรวจสอบของบุคคลที่ 3 ตลอดระยะดำเนินการก่อสร้างที่ผ่านมาไม่พบแนวโน้มของปัญหาด้านสิ่งแวดล้อมแต่อย่างใด	-
	- หาก บริษัท บาส์ขนส่งน้ำมันทางท่อ จำกัด มีความจำเป็นต้องเปลี่ยนแปลง รายละเอียดโครงการ หรือมาตรการป้องกันและแก้ไขผลกระทบสิ่งแวดล้อมหรือมาตรการติดตามตรวจสอบผลกระทบสิ่งแวดล้อม ให้แตกต่างจากที่ได้ เสนอไว้ในรายงานการประเมินผลกระทบสิ่งแวดล้อม ตามที่คณะกรรมการผู้ชำนาญการฯ ได้ให้ความเห็นชอบไปแล้ว ให้เป็นหน้าที่ของหน่วยงานที่มี อำนาจหน้าที่ในการพิจารณาอนุมัติ หรืออนุญาต เป็นผู้พิจารณา ดังนี้	ตลอดระยะดำเนินการที่ผ่านมา โครงการไม่มีการเปลี่ยนแปลงรายละเอียดโครงการ และแผนปฏิบัติการด้านสิ่งแวดล้อมที่แตกต่างจากที่นำเสนอไว้ในรายงานการขอเปลี่ยนแปลงรายละเอียดโครงการในรายงานการประเมินผล ที่ได้รับความเห็นชอบจากคณะกรรมการผู้ชำนาญการพิจารณารายงานการวิเคราะห์ผลกระทบสิ่งแวดล้อม ในการประชุมครั้งที่ 9/2566 เมื่อวันที่ 30 มีนาคม พ.ศ. 2566 เลขที่ ทส 1009.7/7395 ลงวันที่ 4 เมษายน 2566	ภาคผนวก ก-1

**ตารางที่ 2-1 (ต่อ) ผลการปฏิบัติตามมาตรการทั่วไป โครงการเปลี่ยนแปลงแนวท่อขนส่งน้ำมันในพื้นที่ทับซ้อนโครงการรถไฟความเร็วสูงเพื่อเชื่อมโยงภูมิภาคช่วงกรุงเทพมหานคร-หนองคาย (ระยะ 1 ช่วงกรุงเทพมหานคร-นครราชสีมา) ระยะดำเนินการ ของบริษัท บาส์ขนส่งน้ำมันทางท่อ จำกัด ระหว่างเดือนกรกฎาคม – ธันวาคม พ.ศ. 2568**

ผลกระทบสิ่งแวดล้อม	มาตรการป้องกันและแก้ไขผลกระทบสิ่งแวดล้อม	ผลการปฏิบัติตามมาตรการ	เอกสาร/ รูปถ่ายอ้างอิง
มาตรการทั่วไป (ต่อ)	<p>1) หากเห็นว่าการแก้ไขเปลี่ยนแปลงรายละเอียดโครงการ หรือ มาตรการป้องกันและแก้ไขผลกระทบสิ่งแวดล้อมในรายงานการประเมินผลกระทบสิ่งแวดล้อม หรือมาตรการติดตามตรวจสอบผลกระทบสิ่งแวดล้อมดังกล่าว ไม่กระทบต่อสาระสำคัญของการประเมินผลกระทบสิ่งแวดล้อมในรายงานการประเมินผลกระทบสิ่งแวดล้อม และเป็นมาตรการที่เกิดผลดีต่อสิ่งแวดล้อมมากกว่า หรือเทียบเท่ามาตรการที่กำหนดไว้ในรายงานฯ ที่ผ่านการพิจารณาให้ความเห็นชอบจากคณะกรรมการผู้ชำนาญการฯ แล้ว ให้หน่วยงานที่มีอำนาจอนุมัติหรืออนุญาตรับผิดชอบการปรับปรุงแก้ไขเปลี่ยนแปลงดังกล่าวให้เป็นไปตามหลักเกณฑ์และเงื่อนไขที่กำหนดไว้ในกฎหมายนั้นๆ ต่อไป พร้อมกับให้จัดทำสำเนาการปรับปรุงแก้ไขมาตรการป้องกันและแก้ไขผลกระทบสิ่งแวดล้อมที่รับผิดชอบไว้ ส่งให้สำนักงานนโยบายและแผนทรัพยากรธรรมชาติและสิ่งแวดล้อมเพื่อทราบ</p> <p>2) หากหน่วยงานที่มีอำนาจในการอนุมัติหรืออนุญาตมีความเห็นว่าการปรับปรุงแก้ไขรายละเอียดโครงการ หรือมาตรการนั้นๆ อาจกระทบต่อสาระสำคัญในรายงานการประเมินผลกระทบสิ่งแวดล้อมที่ได้รับการอนุมัติหรืออนุญาต จัดส่งรายงานการปรับปรุงแก้ไขรายละเอียดโครงการหรือมาตรการป้องกันและแก้ไขผลกระทบสิ่งแวดล้อม เพื่อเสนอให้คณะกรรมการผู้ชำนาญการฯ คณะที่เกี่ยวข้องพิจารณาให้ความเห็นชอบประกอบก่อนการเปลี่ยนแปลงหรือปรับปรุงมาตรการดังกล่าว</p>		

**ตารางที่ 2-1 (ต่อ) ผลการปฏิบัติตามมาตรการทั่วไป โครงการเปลี่ยนแปลงแนวท่อขนส่งน้ำมันในพื้นที่ทับซ้อนโครงการรถไฟความเร็วสูงเพื่อเชื่อมโยงภูมิภาคช่วงกรุงเทพมหานคร-หนองคาย  
(ระยะ 1 ช่วงกรุงเทพมหานคร-นครราชสีมา) ระยะดำเนินการ ของบริษัท บาส์ขนส่งน้ำมันทางท่อ จำกัด ระหว่างเดือนกรกฎาคม – ธันวาคม พ.ศ. 2568**

ผลกระทบสิ่งแวดล้อม	มาตรการป้องกันและแก้ไขผลกระทบสิ่งแวดล้อม	ผลการปฏิบัติตามมาตรการ	เอกสาร/ รูปถ่ายอ้างอิง
มาตรการทั่วไป (ต่อ)	และเมื่อโครงการหรือกิจการมีการเปลี่ยนแปลงหรือปรับปรุง มาตรการฯ ตามที่คณะกรรมการผู้ชำนาญการฯ ให้ความเห็น ประกอบแล้ว หน่วยงานที่มีอำนาจอนุมัติหรืออนุญาต ต้องแจ้งผลการเปลี่ยนแปลงดังกล่าวให้สำนักงานนโยบายและแผนทรัพยากรธรรมชาติและสิ่งแวดล้อมทราบด้วย		
	- หากยังมีประเด็นปัญหาข้อขัดข้องและห่วงใยของชุมชนต่อการดำเนินโครงการ บริษัทฯ ขนส่งน้ำมันทางท่อ จำกัด ต้องดำเนินการแก้ไขปัญหาดังกล่าว เพื่อขจัดข้อขัดข้องและห่วงใยต่อการดำเนินโครงการของชุมชนในพื้นที่โดยทันที	โครงการได้จัดให้ทีมงานมวลชนสัมพันธ์ลงพื้นที่ประชาสัมพันธ์เสริมสร้างความเข้าใจใน ระยะดำเนินการ แก่ชุมชนในประเด็นปัญหาข้อร้องเรียนและห่วงใยของชุมชนอย่างใกล้ชิด ซึ่งในเดือนกรกฎาคม - ธันวาคม พ.ศ. 2568 ไม่พบข้อขัดแย้งกับชุมชนแต่อย่างใด	-

**ตารางที่ 2-2 ผลการปฏิบัติตามมาตรการป้องกันและแก้ไขผลกระทบสิ่งแวดล้อม โครงการเปลี่ยนแปลงแนวท่อขนส่งน้ำมันในพื้นที่ทับซ้อนโครงการรถไฟความเร็วสูงเพื่อเชื่อมโยงภูมิภาค  
ช่วงกรุงเทพมหานคร-หนองคาย (ระยะ 1 ช่วงกรุงเทพมหานคร-นครราชสีมา) ระยะดำเนินการ ของบริษัท บาล์วขนส่งน้ำมันทางท่อ จำกัด  
ระหว่างเดือนกรกฎาคม – ธันวาคม พ.ศ. 2568**

ผลกระทบสิ่งแวดล้อม	มาตรการป้องกันและแก้ไขผลกระทบสิ่งแวดล้อม	ผลการปฏิบัติตามมาตรการ	เอกสาร/ รูปถ่ายอ้างอิง
<b>1. ด้านคุณภาพน้ำ</b>	- กรณีเกิดการรั่วไหลของน้ำมันลงสู่แหล่งน้ำ โครงการจะดำเนินการ ตามขั้นตอนที่ระบุไว้ในคู่มือความปลอดภัยในการควบคุมน้ำมันรั่วไหล ในพื้นที่แนวท่อส่งน้ำมันอย่างปลอดภัยของโครงการอย่างเคร่งครัด	การดำเนินการที่ผ่านมาของโครงการยังไม่มี เหตุการณ์รั่วไหลของน้ำมันแต่อย่างใด อย่างไรก็ตามหากเกิดกรณีรั่วไหลโครงการจะดำเนินการตามขั้นตอนที่ระบุไว้ในคู่มือความปลอดภัยอย่างเคร่งครัด	ภาคผนวก ข-1 และภาคผนวก ข-2
<b>2. ด้านทรัพยากรชีวภาพบนบก</b>	- จัดกิจกรรมอนุรักษ์ต้นไม้มิขึ้นต้นและการปลูกต้นไม้ในพื้นที่สาธารณะ ใกล้เคียงโครงการร่วมกับชุมชนและหน่วยงานที่เกี่ยวข้อง	โครงการได้ร่วมกิจกรรมปลูกต้นไม้ในพื้นที่ร่วมกับชุมชนอย่างต่อเนื่อง	รูปที่ 2-3
	- ห้ามไม่ให้พนักงานของโครงการ ล่าสัตว์ จับสัตว์ หรือทำร้ายสัตว์ ในบริเวณพื้นที่โครงการและพื้นที่ใกล้เคียง	โครงการกำชับพนักงานไม่ให้ล่า จับ หรือ ทำร้ายสัตว์ในบริเวณพื้นที่โครงการ และพื้นที่ใกล้เคียงแต่อย่างใด	
	- จัดกิจกรรมการอนุรักษ์ร่วมกับชุมชนและหน่วยงานที่เกี่ยวข้อง	โครงการได้ร่วมกิจกรรมปลูกต้นไม้ในพื้นที่ร่วมกับชุมชนอย่างต่อเนื่อง	
<b>3. ด้านอาชีวอนามัย และความปลอดภัย</b>	<b>1.อาชีวอนามัยและความปลอดภัย</b> - จัดหาเครื่องป้องกันอันตรายส่วนบุคคลให้พอเพียงสำหรับการปฏิบัติงานในพื้นที่เสี่ยง เช่น หมวกนิรภัย ถุงมือ รองเท้านิรภัย ที่อุดหู และหน้ากากกันฝุ่น ตามความเหมาะสมของงานพื้นที่	โครงการจัดเตรียมอุปกรณ์ป้องกันอันตรายส่วนบุคคล และกำชับพนักงานให้สวมใส่อย่างเคร่งครัด	รูปที่ 2-4 และรูปที่ 2-5
	- พื้นที่ที่อาจก่อให้เกิดอันตราย ต้องติดป้ายเตือนให้พนักงานทราบ และกำหนดบังคับไม่ให้ทำงานในพื้นที่ดังกล่าวเป็นเวลานานโดยไม่มีเครื่องป้องกันอันตรายส่วนบุคคล	มีการติดตั้งป้ายเตือนและกำชับพนักงานให้สวมใส่อุปกรณ์ป้องกันอันตรายส่วนบุคคล อย่างเคร่งครัดและหลีกเลี่ยงการทำงานบริเวณดังกล่าวโดยไม่ สวมใส่อุปกรณ์ป้องกันอันตรายส่วนบุคคล	
	- จัดให้มีการฝึกอบรมพนักงานในด้านความปลอดภัยในการทำงาน การปฐมพยาบาล การช่วยชีวิต และการป้องกันและระงับอัคคีภัย	โครงการจัดให้มีการอบรมด้านความปลอดภัยแก่พนักงาน รวมถึงการป้องกันและระงับอัคคีภัย	-



**ตารางที่ 2-2 (ต่อ) ผลการปฏิบัติตามมาตรการป้องกันและแก้ไขผลกระทบสิ่งแวดล้อม โครงการเปลี่ยนแปลงแนวท่อขนส่งน้ำมันในพื้นที่ทับซ้อนโครงการรถไฟฟ้าความเร็วสูงเพื่อเชื่อมโยง  
ภูมิภาคช่วงกรุงเทพมหานคร-หนองคาย (ระยะ 1 ช่วงกรุงเทพมหานคร-นครราชสีมา) ระยะดำเนินการ ของบริษัท ขนส่งน้ำมันทางท่อ จำกัด  
ระหว่างเดือนกรกฎาคม – ธันวาคม พ.ศ. 2568**

ผลกระทบสิ่งแวดล้อม	มาตรการป้องกันและแก้ไขผลกระทบสิ่งแวดล้อม	ผลการปฏิบัติตามมาตรการ	เอกสาร/ รูปถ่ายอ้างอิง
<b>3.ด้านอาชีวอนามัย และความปลอดภัย (ต่อ)</b>	- ควบคุมและจำกัดความเร็วของรถยนต์ที่ใช้ในโครงการ	โครงการควบคุมและจำกัดความเร็วของรถยนต์ที่ใช้ใน โครงการให้เป็นไปตามกฎหมายกำหนด	รูปที่ 2-8
	- ติดต่อประสานงานกับโรงพยาบาลที่อยู่ใกล้แนวท่อ เพื่อรับส่งผู้ป่วย ในกรณีฉุกเฉิน	โครงการจะส่งจดหมายถึงโรงพยาบาลภายในพื้นที่ เพื่อประสานส่งต่อผู้ป่วยในกรณีเกิดเหตุฉุกเฉิน	-
	- จัดให้มีหน่วยพยาบาลเพื่อให้บริการรักษาพยาบาลขั้นต้น	โครงการได้จัดให้มีหน่วยพยาบาล และอุปกรณ์ปฐมพยาบาลขั้นต้นไว้บริเวณสำนักงาน	รูปที่ 2-10
	<b>2.การเฝ้าระวังและบำรุงรักษา</b>		
	- การเฝ้าระวังแนวท่อ (Right of Way Surveillance) สำรวจพื้นที่วางท่อส่งน้ำมัน (Pipeline Patrolling) โดยบริษัท ขนส่งน้ำมันทางท่อ จำกัด มีการจัดเจ้าหน้าที่เดินตรวจแนวท่อเป็น ประจำทุกวัน	โครงการได้จัดให้มีเจ้าหน้าที่ตรวจสอบความผิดปกติตามแนวท่อเป็นประจำทุกวัน	ภาคผนวก ข-3
	- การบำรุงรักษาแนวท่อ (Right of Way Maintenance) สำรวจและสังเกตการทรุดตัวของท่อส่งน้ำมันและการกัดเซาะของดินที่ปิดทับบริเวณที่ดินอ่อน ทางน้ำไหล หรือทางลาดชัน	โครงการมีการตรวจสอบและสังเกตการทรุดตัวของดินซึ่งปิดทับแนวท่อขนส่งน้ำมันของโครงการ รวมถึงบำรุงรักษาแนวท่ออย่างสม่ำเสมอ	ภาคผนวก ข-7
	- การบำรุงรักษาระบบป้องกันการผุกร่อน (CP system maintenance and corrosion monitoring) ตรวจสอบแท่ง แมกนีเซียม ซึ่งเป็นระบบป้องกันการผุกร่อนของท่อเป็นประจำทุกปี	โครงการมีการตรวจสอบและบำรุงรักษาระบบป้องกันการผุกร่อนของท่อเป็นประจำทุกปี	ภาคผนวก ข-5

**ตารางที่ 2-2 (ต่อ) ผลการปฏิบัติตามมาตรการป้องกันและแก้ไขผลกระทบสิ่งแวดล้อม โครงการเปลี่ยนแปลงแนวท่อขนส่งน้ำมันในพื้นที่ทับซ้อนโครงการรถไฟความเร็วสูงเพื่อเชื่อมโยง  
ภูมิภาคช่วงกรุงเทพมหานคร-หนองคาย (ระยะ 1 ช่วงกรุงเทพมหานคร-นครราชสีมา) ระยะดำเนินการ ของบริษัท ขนส่งน้ำมันทางท่อ จำกัด  
ระหว่างเดือนกรกฎาคม – ธันวาคม พ.ศ. 2568**

ผลกระทบสิ่งแวดล้อม	มาตรการป้องกันและแก้ไขผลกระทบสิ่งแวดล้อม	ผลการปฏิบัติตามมาตรการ	เอกสาร/ รูปถ่ายอ้างอิง
<b>3.ด้านอาชีวอนามัย และความปลอดภัย (ต่อ)</b>	<p><b>3.แผนการระงับเหตุฉุกเฉิน</b></p> <p>การดำเนินการขนส่งน้ำมันทางท่อของโครงการมีระบบ Valve 2 ประเภท คือ</p> <p>ESD Valve เป็น VALVE ที่ใช้ควบคุมระบบท่อขนส่งน้ำมัน ในกรณี ฉุกเฉิน ควบคุมการทำงานโดยระบบ SCADA ซึ่งเป็นระบบอัตโนมัติ สามารถสั่งปิดระบบได้ภายใน 3 วินาที</p> <p>BLOCK VALVE ซึ่งติดตั้งตามแนวท่อส่งน้ำมัน เพื่อปิดกั้น และเป็นการจำกัดปริมาณของน้ำมันที่รั่วซึมออกมาในกรณีฉุกเฉินท่อแตกหรือ รั่ว Block Valve ของโครงการมีจำนวน 5 แห่ง ได้แก่ BV 14 แขวง ดอนเมือง เขตดอนเมือง BV 15 ตำบลประชาธิปไตย อำเภอบึงสามพัน จังหวัดบึงสามพัน BV 16 ตำบลคลองหนึ่ง อำเภอลำลูกเกด จังหวัดสุราษฎร์ธานี BV 17 ตำบลเชียงรากน้อย อำเภอบางปะอิน และ BV 18 ตำบลบางกระสัน อำเภอบางปะอิน บริเวณคลังน้ำมันบางปะอิน</p> <p>แม้ว่าการดำเนินโครงการมีระบบควบคุม และตรวจสอบอย่างเคร่งครัด แต่เพื่อความปลอดภัยในกรณีเกิดเหตุฉุกเฉิน โครงการจึงได้เตรียมแผนระงับเหตุฉุกเฉิน โดยแบ่งเหตุฉุกเฉินออกเป็น 3 ระดับ ได้แก่ เหตุฉุกเฉินระดับ 1 เหตุฉุกเฉินระดับ 2 และเหตุฉุกเฉินระดับ 3 ดังในการเตรียมแผนฉุกเฉิน และแบ่งหน้าที่รับผิดชอบต่าง ๆ เพื่อให้พนักงาน และผู้เกี่ยวข้อง รวมทั้งอุปกรณ์เครื่องมือต่าง ๆ มีความพร้อมใน การใช้งาน จึงกำหนดให้มีการซ้อมแผนฉุกเฉินอย่างน้อย ปีละ 2 ครั้ง</p>	<p>โครงการได้ติดตั้ง BLOCK VALVE ตามแนวท่อส่งน้ำมัน เพื่อปิดกั้น และเป็นการจำกัดปริมาณของน้ำมันที่รั่วซึมออกมาในกรณีฉุกเฉินท่อแตกหรือ รั่ว Block Valve ของโครงการ และมี ESD Valve เป็น VALVE ที่ใช้ควบคุมระบบท่อขนส่งน้ำมัน ในกรณีฉุกเฉิน ควบคุมการทำงานโดยระบบ SCADA ทั้งนี้ มีการดำเนินการซ้อมแผนฉุกเฉินปีละ 2 ครั้ง โดยในปี พ.ศ. 2568 ได้ดำเนินการซ้อมร่วมกับหน่วยงานต่างๆ ที่เกี่ยวข้อง</p>	<p>รูปที่ 2-14</p> <p>รูปที่ 2-15</p> <p>และภาคผนวก ข-3</p>

**ตารางที่ 2-2 (ต่อ) ผลการปฏิบัติตามมาตรการป้องกันและแก้ไขผลกระทบสิ่งแวดล้อม โครงการเปลี่ยนแปลงแนวท่อขนส่งน้ำมันในพื้นที่ทับซ้อนโครงการรถไฟความเร็วสูงเพื่อเชื่อมโยง  
ภูมิภาคช่วงกรุงเทพมหานคร-หนองคาย (ระยะ 1 ช่วงกรุงเทพมหานคร-นครราชสีมา) ระยะดำเนินการ ของบริษัท ขนส่งน้ำมันทางท่อ จำกัด  
ระหว่างเดือนกรกฎาคม – ธันวาคม พ.ศ. 2568**

ผลกระทบสิ่งแวดล้อม	มาตรการป้องกันและแก้ไขผลกระทบสิ่งแวดล้อม	ผลการปฏิบัติตามมาตรการ	เอกสาร/ รูปถ่ายอ้างอิง
3.ด้านอาชีวอนามัย และความปลอดภัย (ต่อ)	ซึ่งในการซ่อมแผนฉุกเฉินแต่ละระดับ จะมีการจำลองเหตุการณ์ที่มีความรุนแรงในแต่ละระดับ และใช้ทีมฉุกเฉินที่ต้องปฏิบัติหน้าที่ต่าง ๆ เข้าร่วมฝึกซ้อมทุกครั้ง		
	4. มาตรการป้องกันการเกิดอุบัติเหตุจากบุคคลที่สามและการก่อวินาศกรรม		
	<ul style="list-style-type: none"> <li>- คู่มือตรวจสอบความพร้อมของป้ายเตือนตำแหน่งท่อขนส่งน้ำมันหรือสัญลักษณ์ให้สามารถมองเห็นข้อความและหมายเลขโทรศัพท์แจ้งเหตุฉุกเฉิน</li> <li>- ประชาสัมพันธ์ขอความร่วมมือกับหน่วยงาน ชุมชน สถานประกอบการใกล้เคียงช่วยสอดส่องดูแลมิให้ผู้ใดมาทำกิจกรรมที่อาจก่อให้เกิดความเสียหายกับแนวท่อขนส่งน้ำมันของโครงการ รวมทั้งหากหน่วยงานใดจะดำเนินการก่อสร้าง ปรับปรุง หรือกระทำการเกี่ยวกับระบบสาธารณูปโภคในพื้นที่ เช่น การซ่อมบำรุงถนนไฟฟ้า ประปา โทรศัพท์ เป็นต้น ในเขตระบบท่อขนส่งน้ำมัน ต้อง แจ้งให้ทราบล่วงหน้า รวมทั้งจัดให้มีเจ้าหน้าที่ประสานงานตลอด ระยะเวลาดำเนินการ</li> <li>- ควบคุมให้มีการตรวจสอบสภาพพื้นที่ตามแนวท่อขนส่งน้ำมันอย่างสม่ำเสมอเป็นประจำตามมาตรฐาน ASME B31.4</li> </ul>	<p>โครงการจัดให้มีป้ายเตือนแนวท่อ ซึ่งแสดง สัญลักษณ์ และหมายเลขโทรศัพท์บนป้ายซึ่งสามารถมองเห็นได้อย่างชัดเจน และตรวจสอบป้ายให้อยู่ในสภาพสมบูรณ์</p> <p>โครงการจัดให้มีช่องทาง และเจ้าหน้าที่ประสานงานกับหน่วยงานและชุมชน ในกรณีที่หน่วยงานใดจะดำเนินการ หรือมีกิจกรรมใกล้เคียง แนวท่อขนส่งน้ำมันของโครงการ</p> <p>โครงการมีการตรวจสอบสภาพพื้นที่ตามแนวท่อ ขนส่งน้ำมันเป็นไปตามมาตรฐาน ASME B31.4</p>	<p>รูปที่ 2-17</p> <p>-</p> <p>รูปที่ 2-11 ภาคผนวก ข-3 และภาคผนวก ข-5</p>

**ตารางที่ 2-2 (ต่อ) ผลการปฏิบัติตามมาตรการป้องกันและแก้ไขผลกระทบสิ่งแวดล้อม โครงการเปลี่ยนแปลงแนวท่อขนส่งน้ำมันในพื้นที่ทับซ้อนโครงการรถไฟความเร็วสูงเพื่อเชื่อมโยง  
ภูมิภาคช่วงกรุงเทพมหานคร-หนองคาย (ระยะ 1 ช่วงกรุงเทพมหานคร-นครราชสีมา) ระยะดำเนินการ ของบริษัท ขนส่งน้ำมันทางท่อ จำกัด  
ระหว่างเดือนกรกฎาคม – ธันวาคม พ.ศ. 2568**

ผลกระทบสิ่งแวดล้อม	มาตรการป้องกันและแก้ไขผลกระทบสิ่งแวดล้อม	ผลการปฏิบัติตามมาตรการ	เอกสาร/ รูปถ่ายอ้างอิง
<b>4. ด้านเศรษฐกิจ-สังคมและการมีส่วนร่วมของประชาชน</b>	- บริษัท ขนส่งน้ำมันทางท่อ จำกัด ต้องจัดให้มีเจ้าหน้าที่ประชาสัมพันธ์ เผยแพร่ข่าวสารเกี่ยวกับความปลอดภัย การป้องกันอันตราย ให้เกิดความเข้าใจที่ชัดเจนและสร้างความเชื่อมั่นแก่ประชาชนอย่างต่อเนื่องตลอดระยะการดำเนินโครงการ เพื่อก่อให้เกิดความรู้สึกรับรู้ต่อระบบความปลอดภัยของโครงการ และเชื่อมั่นต่อการปฏิบัติงานของเจ้าหน้าที่	โครงการได้จัดให้มีเจ้าหน้าที่ ประชาสัมพันธ์ เผยแพร่ข่าวสารข้อมูลโครงการ เพื่อสร้างความเข้าใจและเชื่อมั่นแก่ประชาชน	รูปที่ 2-2
	- สร้างสัมพันธ์ที่ดีต่อชุมชน การเข้าร่วมดำเนินกิจกรรมการมีส่วนร่วมการบำเพ็ญประโยชน์ หรือกิจกรรมพัฒนาท้องถิ่นอย่างต่อเนื่อง และสนับสนุนกิจกรรมของชุมชน สถาบันตามความเหมาะสม	โครงการสร้างสัมพันธ์ที่ดีต่อชุมชน โดยเข้าร่วมดำเนินกิจกรรมการมีส่วนร่วมการบำเพ็ญประโยชน์ หรือกิจกรรมพัฒนาท้องถิ่นอย่างต่อเนื่อง และสนับสนุนกิจกรรมของชุมชน เช่น ได้ร่วมกิจกรรมปลูกต้นไม้ในพื้นที่ อย่างต่อเนื่อง	รูปที่ 2-2 และรูปที่ 2-3
	- นำความคิดเห็นและข้อเสนอแนะจากประชาชน ชุมชน มาปรับปรุงแผนงานและแนวทางการปฏิบัติงานติดตามตรวจสอบและประชาสัมพันธ์โครงการ	โครงการได้จัดให้มีเจ้าหน้าที่ ประชาสัมพันธ์ เผยแพร่ข่าวสารข้อมูลโครงการ เพื่อสร้างความเข้าใจและเชื่อมั่นแก่ประชาชน และนำความคิดเห็นและข้อเสนอแนะ จากประชาชนมาปรับปรุงแผน และแผนการดำเนินงานของโครงการ	-
	- จัดให้มีระบบประกันภัยสาธารณะคุ้มครองความเสียหายที่อาจเกิดขึ้นต่อชีวิตและทรัพย์สินของพนักงาน และประชาชน อันเนื่องมาจากกิจกรรมของโครงการ	โครงการจัดให้มีระบบประกันภัยสาธารณะ คุ้มครองความเสียหาย และอันตรายที่อาจเกิดขึ้นต่อพนักงาน และประชาชนเนื่องมาจากกิจกรรมของโครงการ	ภาคผนวก ข-10
	- จัดให้มีระบบการรับเรื่องร้องเรียนเกี่ยวกับความเดือดร้อนของประชาชนอันเนื่องมาจากการพัฒนาโครงการและเร่งแก้ไข ปัญหาโดยเร็วโดยกำหนดระยะเวลาในการแก้ไขอย่างชัดเจน	การดำเนินการของโครงการที่ผ่านมาตั้งแต่เดือนกรกฎาคม-ธันวาคม พ.ศ. 2568 ไม่พบเรื่องร้องเรียนแต่อย่างใด	-

**ตารางที่ 2-2 (ต่อ) ผลการปฏิบัติตามมาตรการป้องกันและแก้ไขผลกระทบสิ่งแวดล้อม โครงการเปลี่ยนแปลงแนวท่อขนส่งน้ำมันในพื้นที่ทับซ้อนโครงการรถไฟความเร็วสูงเพื่อเชื่อมโยง  
ภูมิภาคช่วงกรุงเทพมหานคร-หนองคาย (ระยะ 1 ช่วงกรุงเทพมหานคร-นครราชสีมา) ระยะดำเนินการ ของบริษัท ขนส่งน้ำมันทางท่อ จำกัด  
ระหว่างเดือนกรกฎาคม – ธันวาคม พ.ศ. 2568**

ผลกระทบสิ่งแวดล้อม	มาตรการป้องกันและแก้ไขผลกระทบสิ่งแวดล้อม	ผลการปฏิบัติตามมาตรการ	เอกสาร/ รูปถ่ายอ้างอิง
<b>4. ด้านเศรษฐกิจ-สังคมและการมีส่วนร่วมของประชาชน (ต่อ)</b>	- จัดให้มีการประชาสัมพันธ์เพื่อเผยแพร่คู่มือการระงับเหตุฉุกเฉิน ของชุมชน และหมายเลขโทรศัพท์แจ้งเหตุกรณีเกิดเหตุฉุกเฉิน เกี่ยวกับระบบท่อขนส่งน้ำมันให้กับหน่วยงานต่างๆ ชุมชนในพื้นที่ ใกล้เคียง และผู้ที่สนใจผ่านช่องทางการติดต่อสื่อสารต่างๆ เช่น เจ้าหน้าที่ ประชาสัมพันธ์ของโครงการเว็บไซต์ เอกสารเผยแพร่ ผู้นำชุมชน เป็นต้น	เจ้าหน้าที่มวลชนสัมพันธ์ของโครงการมีการประชาสัมพันธ์เผยแพร่คู่มือระงับเหตุฉุกเฉิน รวมถึงช่องทางการติดต่อ และการแจ้งเหตุในกรณีเกิดเหตุฉุกเฉินของโครงการ	รูปที่ 2-2



รูปที่ 2-1 การติดตามตรวจสอบการปฏิบัติตามมาตรการ ครั้งที่ 2/2568



รูปที่ 2-2 เจ้าหน้าที่ประชาสัมพันธ์ข้อมูลของโครงการต่อชุมชน



รูปที่ 2-3 การจัดกิจกรรมอนุรักษ์ต้นไม้ยืนต้นและการปลูกต้นไม้ใกล้เคียงพื้นที่โครงการร่วมกับชุมชน







รูปที่ 2-10 อุปกรณ์ปฐมพยาบาลเบื้องต้น

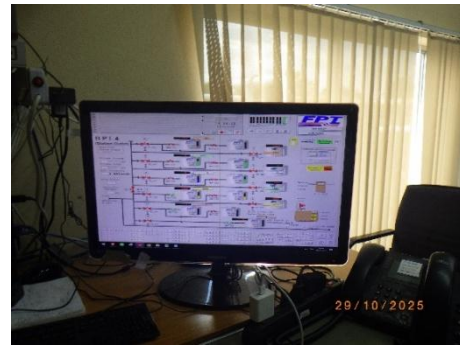
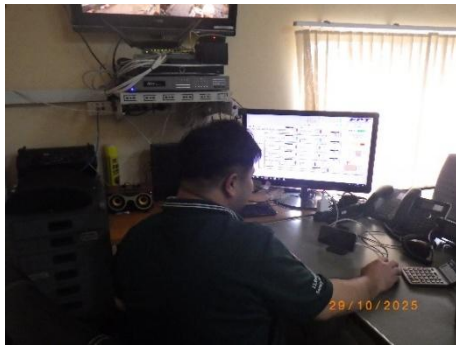


รูปที่ 2-11 ตัวอย่างการสำรวจ ตรวจสอบและเผ่าระวัง  
แนวท่อขนส่งน้ำมัน



รูปที่ 2-12 ตัวอย่างการบำรุงรักษาแท่งแมกนีเซียมตลอดแนวท่อ





รูปที่ 2-13 การควบคุมผ่านระบบ Scada



รูปที่ 2-14 การตรวจสอบระบบ ESD Valve



รูปที่ 2-15 ป้ายแสดงตำแหน่ง Block Valve





รูปที่ 2-16 Block Valve 5 แห่ง





รูปที่ 2-16 (ต่อ) Block Valve 5 แห่ง



รูปที่ 2-17 ป้ายเตือนอันตรายบริเวณแนวท่อขนส่งน้ำมัน



รูปที่ 2-18 ระบบตรวจสอบ ตรวจจับ และสัญญาณเตือนภัยบริเวณพื้นที่โครงการ





รูปที่ 2-19 อุปกรณ์ป้องกันอัคคีภัยรอบพื้นที่โครงการ